



## 5.20 แผนการติดตามตรวจสอบด้านทรัพยากรสัตว์ป่า

### ● หลักการและเหตุผล

โครงการอ่างเก็บน้ำแม่เนียง อันเนื่องมาจากพระราชดำริ จังหวัดลำปาง ตั้งอยู่ในท้องที่ตำบลแจ้ซ้อน และตำบลทุ่งกว๋าว อำเภอเมืองปาน จังหวัดลำปาง ซึ่งได้ดำเนินการมาตั้งแต่ปี 2555-2562 โดยมีวัตถุประสงค์ของโครงการเพื่อ 1) เพื่อส่งน้ำช่วยเหลือพื้นที่การเกษตร ประมาณ 9,000 ไร่ 2) ให้เป็นแหล่งกักเก็บน้ำไว้ช่วยเหลือพื้นที่เพาะปลูกให้แก่พื้นที่บางส่วนในเขตตำบลทุ่งกว๋าว อำเภอเมืองปาน และตำบลบ้านคำ อำเภอเมือง จังหวัดลำปาง 3) ใช้เป็นแหล่งน้ำสำหรับการอุปโภค-บริโภค ในฤดูแล้งของราษฎรและสัตว์เลี้ยงที่อาศัยอยู่ในเขตโครงการ 4) ป้องกันบรรเทาอุทกภัยจากน้ำหลากในลุ่มน้ำแม่เนียง 5) เป็นแหล่งแพร่และเพาะขยายพันธุ์ปลาน้ำจืดให้ราษฎรได้บริโภคและมีรายได้เสริม โดยมีการก่อสร้างทำนบกั้นดินห้วยงาน และอาคารประกอบ ยาว 290 เมตร สูง 57.5 เมตร กว้าง 8 เมตร ทางระบายน้ำล้นแบบรางเท ยาว 324 เมตร สันฝายยาว 60 เมตร ท่อส่งน้ำฝั่งขวาขนาดเส้นผ่าศูนย์กลาง 1.2 เมตร ยาว 480 เมตร ความจุเก็บกัก 9.197 ล้านลูกบาศก์เมตร พื้นที่รับน้ำฝน 89 ตารางกิโลเมตร พร้อมทั้งก่อสร้างส่วนประกอบอื่น อาคารที่ทำการ บ้านพัก ถนนเข้าห้วยงาน ระบบสาธารณูปโภค และขยายเขตระบบไฟฟ้าแรงสูง รวมเงินงบประมาณ 491,127,000 บาท ซึ่งสำนักงานก่อสร้าง 2 สำนักพัฒนาแหล่งน้ำขนาดกลาง กรมชลประทาน เป็นหน่วยงานดำเนินการ โดยพื้นที่ได้ขออนุญาตเข้าทำประโยชน์หรืออยู่อาศัยภายในเขตป่าสงวนแห่งชาติจากกรมป่าไม้ จากการสร้างอ่างเก็บน้ำแม่เนียงเมื่อระดับน้ำในอ่างเก็บน้ำเพิ่มสูงขึ้น ทำให้สัตว์ป่าไม่สามารถอยู่อาศัยในพื้นที่เดิมได้ เกิดผลกระทบต่อสัตว์ป่า ทั้งการสูญเสียพื้นที่อยู่อาศัยและแหล่งหากินที่มีความอุดมสมบูรณ์

ในปีงบประมาณ พ.ศ. 2565 กรมอุทยานแห่งชาติ สัตว์ป่า และพันธุ์พืช โดยอุทยานแห่งชาติแจ้ซ้อน สำนักบริหารพื้นที่อนุรักษ์ที่ 13 สาขาลำปาง จึงได้ดำเนินการติดตามตรวจสอบด้านทรัพยากรสัตว์ป่า เพื่อประเมินชนิด จำนวน และการกระจาย ของสัตว์ป่าในพื้นที่หลังการเก็บกักน้ำ ทั้งพื้นที่ห้วยงานและอ่างเก็บน้ำ เพื่อประเมินว่าจะมีสัตว์ป่าชนิดใดบ้างเข้ามาอาศัยหลังน้ำท่วม และความสามารถในการปรับตัวเข้ากับพื้นที่อาศัยใหม่ และการเข้าใช้ประโยชน์ในพื้นที่ใหม่ ทั้งนี้เพื่อประเมินและนำข้อมูลมาใช้วางแผนแก้ไขปัญหาสัตว์ป่าที่ได้รับผลกระทบจากการสร้างอ่างเก็บน้ำต่อไป



- **วัตถุประสงค์**

1. เพื่อสนองงานพระราชดำริ และเพื่ออนุรักษ์ทรัพยากรธรรมชาติในพื้นที่เหนืออ่างเก็บน้ำแม่เงิ่งอันเนื่องมาจากพระราชดำริ จังหวัดลำปาง
2. เพื่อตรวจสอบ สำรวจ ติดตามด้านทรัพยากรสัตว์ป่าในพื้นที่ห้วยงาน อ่างเก็บน้ำ และพื้นที่ใกล้เคียง ที่ได้รับผลกระทบจากการสร้างอ่างเก็บน้ำแม่เงิ่งฯ
3. ติดตามสถานภาพสัตว์ป่าในพื้นที่อ่างเก็บน้ำและพื้นที่ใกล้เคียง

- **หน่วยงานที่รับผิดชอบ**

อุทยานแห่งชาติแจ้ซ้อน สำนักบริหารพื้นที่อนุรักษ์ที่ 13 สาขาลำปาง กรมอุทยานแห่งชาติ สัตว์ป่า และพันธุ์พืช

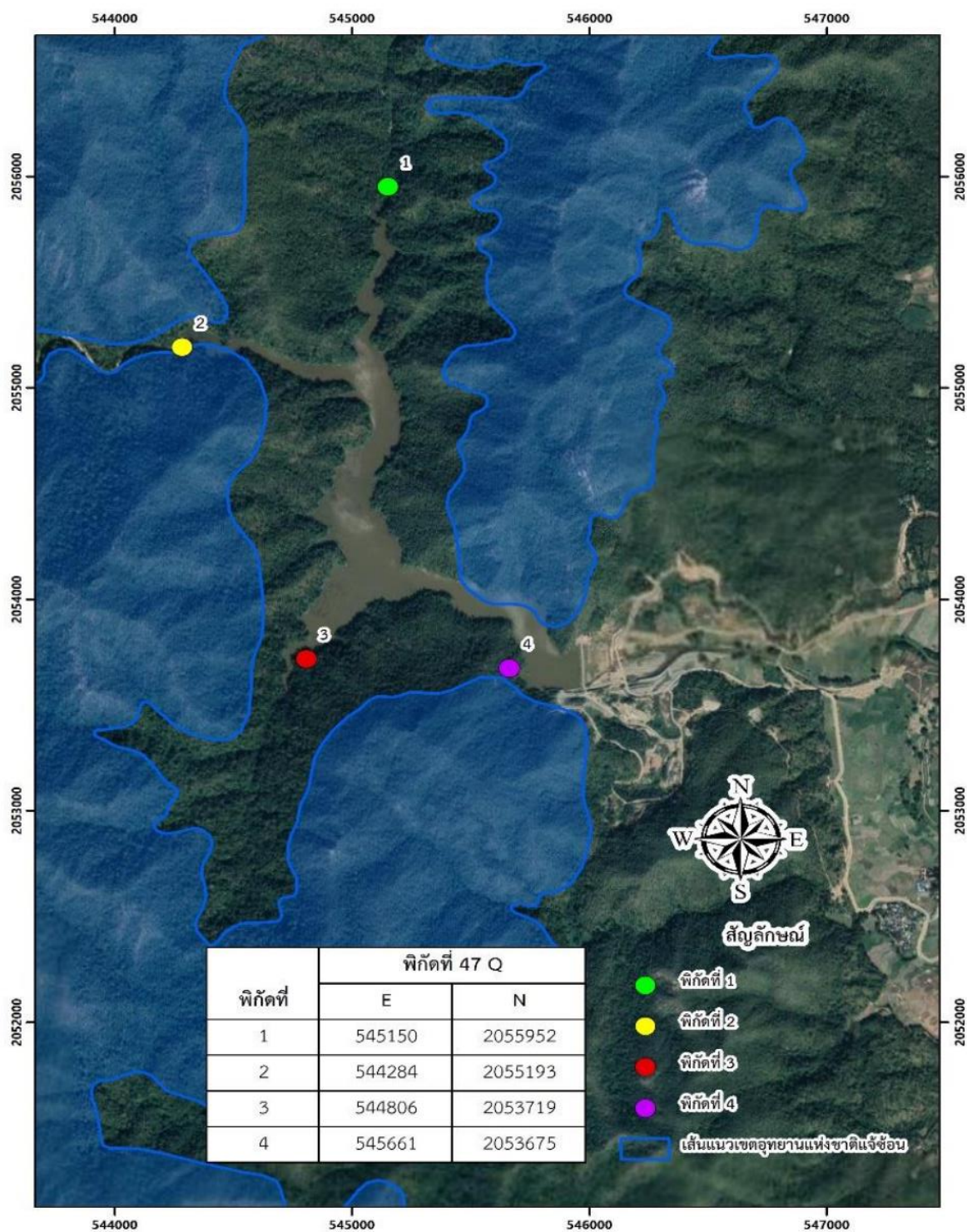
- **งบประมาณ**

200,000 บาท

- **พื้นที่ดำเนินการ**

ตารางที่ 5.20-1 พื้นที่ดำเนินการของแผนการติดตามตรวจสอบด้านทรัพยากรสัตว์ป่า

จุดที่	สถานที่	พิกัด		ตำบล	อำเภอ	จังหวัด
		E	N			
1	บริเวณห้วยงาน	545661	2053675	บ้านขอ	เมืองปาน	ลำปาง
2	หน่วยจัดการต้นน้ำแม่เงิ่ง (เดิม)	544806	2053719	บ้านขอ	เมืองปาน	ลำปาง
3	ห้วยนาจาน	544284	2055193	บ้านขอ	เมืองปาน	ลำปาง
4	ห้วยแม่กระดิน	545150	2055952	บ้านขอ	เมืองปาน	ลำปาง



ภาพที่ 5.20-1 แผนที่บ่งบอกจุดพิกัดพื้นที่ดำเนินงาน



## ● วิธีดำเนินการ

### 1. สำรวจชนิดสัตว์ป่า การกระจาย ความชุกชุม บริเวณตั้งแต่ขอบพื้นที่น้ำท่วมถึง เข้าไปจนถึงในเขตอุทยานแห่งชาติแจ้ซ้อน

1.1 สำรวจพื้นที่เบื้องต้นและคัดเลือกพื้นที่ โดยใช้แผนที่ภูมิประเทศ มาตราส่วน 1:50,000 ช่วยในการเดินสำรวจและวางแผนเพื่อกำหนดพื้นที่ศึกษา

1.2 กำหนดขนาดกริดในการศึกษาการกระจายของสัตว์ ตามหลัก Patch occupancy เพื่อนำข้อมูลไปวิเคราะห์ในโปรแกรม Presence ซึ่งการศึกษาในครั้งนี้กำหนดขนาดกริดในการศึกษาเท่ากับ 1 X 1 กม. เท่าขนาดกริดในแผนที่ภูมิศาสตร์

1.3 กำหนดการเดินเก็บข้อมูลในภาคสนามโดยเดินให้ได้ระยะทาง 1 กิโลเมตร หรือ 1 Replicate ในทุกกริดแบ่ง 1 Replicate ออกเป็น 10 Segments โดยให้ 1 Segments = 100 เมตร ทำการเดินเก็บข้อมูลทุกกริด

1.4 เมื่อพบข้อมูลของสัตว์ป่า เช่น พบเห็นตัวโดยตรง หรือพบร่องรอย ทำการจำแนกชนิดและบันทึกลงในตารางบันทึก

1.5 ทำการ Mark waypoint ณ จุดที่พบร่องรอย เพื่อนำไปวิเคราะห์แผนภาพการกระจาย

1.6 จัดบันทึกข้อมูลต่างๆ ลงในแบบฟอร์มที่เก็บข้อมูล ได้แก่ชื่อ Waypoint พิกัด ชนิดสัตว์ วันเวลา และประเภทป่า

1.7 ทำการบันทึกข้อมูลสัตว์ป่าในแต่ละ Segment โดยไม่ให้ซ้ำ เช่น ใน Segment นี้พบร่องรอยของหมาป่าแล้วไม่ต้องทำการบันทึกซ้ำอีกแต่หากเปลี่ยน Segment แล้วก็ให้ทำการบันทึกอีก

### 2. การวิเคราะห์ข้อมูล

2.1 นำข้อมูลทั้งหมดที่ทำการบันทึกลงในแบบฟอร์มมากรอกลงในโปรแกรม Excel เพื่อเตรียมนำไปวิเคราะห์

2.2 ทำการเตรียมข้อมูลพิกัด UTM ที่ได้จาก GPS กรอกลงในโปรแกรม Excel เพื่อวิเคราะห์แผนภาพการกระจายในโปรแกรม Arc Map

2.3 ทำการวิเคราะห์ข้อมูลในโปรแกรม Arc Map โดยผลการวิเคราะห์แสดงให้เห็นแผนภาพการกระจายของสัตว์เลี้ยงลูกด้วยนมชนิดต่างๆ

2.4 ทำการเตรียมข้อมูลการพบเห็นของสัตว์แต่ละชนิดโดยให้ 1 แทนการพบเห็น และ 0 แทนการไม่พบเห็นใน Segment และแยกข้อมูลปัจจัยที่มีผลต่อการพบเห็น (Covariate) เพื่อนำข้อมูลไปวิเคราะห์แบบฤดูกาลเดียว (single season) ในโปรแกรม Presence ซึ่งนำออกมากรอกในโปรแกรม Excel



## 2.5 ความหนาแน่น และการครอบครองพื้นที่ (Occupancy)

คำนวณความน่าจะเป็นของการครอบครองเชิงพื้นที่ (Occupancy:  $\widehat{\Psi}$ )

สร้างตารางกริดบนแผ่นพื้นที่ที่สำรวจ นำผลที่ได้มาทำการคำนวณค่าพารามิเตอร์และค่าตัวแปร นำค่าที่ได้มาประมาณความน่าจะเป็นของการปรากฏเชิงพื้นที่ ช่วงความเชื่อมั่นที่ 95 % สัดส่วนของพื้นที่ที่ปรากฏในโปรแกรม Presence ซึ่งมีสูตรพื้นฐานคือ

$$\widehat{\Psi} = \frac{S_d}{S \times P}$$

$\widehat{\Psi}$  คือ การปรากฏในเชิงพื้นที่ของสัตว์ (Occupancy) ของสัตว์ที่สนใจ

$S_d$  คือ จำนวนพื้นที่ (จำนวนกริด) ที่ปรากฏสัตว์ชนิดที่สนใจ

$S$  คือ จำนวนพื้นที่ทั้งหมด (จำนวนกริดทั้งหมด)

$P$  คือ ความน่าจะเป็นของการปรากฏสัตว์ที่สนใจในพื้นที่

## 2.6 คำนวณความหนาแน่น หรือความมากมาย (abundance) ของสัตว์ที่สนใจจากสูตร

$$\widehat{\Psi} = 1 - e^{-\lambda}$$

$\lambda$  คือ จำนวนตัวของสัตว์โดยเฉลี่ยในแต่ละพื้นที่

$e$  คือ ค่าคงที่ (2.718)

2.7 วิเคราะห์ข้อมูลการพบเห็นสัตว์ป่าและปัจจัยแวดล้อม ในที่นี้คือประเภทของป่าที่มีผลต่อการพบสัตว์ป่าในโปรแกรม Presence ด้วยวิธีวิเคราะห์แบบฤดูกาลเดียว (single season) เลือกรูปแบบที่เหมาะสมที่สุดโดยพิจารณาค่า AIC (Akaike's Information Criterion) จากสมการที่มีค่าน้อยที่สุด



● ระยะเวลาดำเนินการ

ตารางที่ 5.20-2 ระยะเวลาดำเนินการของแผนการติดตามตรวจสอบด้านทรัพยากรสัตว์ป่า

กิจกรรม	ปีงบประมาณ พ.ศ. 2565											
	ต.ค.	พ.ย.	ธ.ค.	ม.ค.	ก.พ.	มี.ค.	เม.ย.	พ.ค.	มิ.ย.	ก.ค.	ส.ค.	ก.ย.
1. ตรวจสอบพื้นที่เบื้องต้น และวางแผนการเข้าสำรวจ								←→				
2. ตรวจสอบลาดตระเวนเก็บ ข้อมูล								←→				→
3. จัดทำรายงานผล												←→

● ผลการดำเนินงาน

จากการศึกษาพบว่าพื้นที่ในการสำรวจมี 3 ชนิดป่า ได้แก่ ป่าเบญจพรรณ (mixed deciduous forest) ป่าเต็งรัง (Deciduous dipterocarp forest) และป่าดิบเขาผสมเต็งรัง

ตารางที่ 5.19-3 ตารางแสดงจำนวน Segment ที่พบป่าประเภทต่าง ๆ ในเส้นสำรวจ

ประเภทป่าที่ทำการสำรวจ			
ประเภทป่า	จำนวน Segment ที่พบ	จำนวน Segment ทั้งหมด	ร้อยละ
ป่าเบญจพรรณ	35	165	21.21
ป่าเต็งรัง	93	165	56.37
ป่าดิบเขาผสมเต็งรัง	37	165	22.42



## ความหลากหลายของชนิดสัตว์ป่าในพื้นที่สำรวจ

จากการสำรวจความหลากหลายของชนิดสัตว์ป่าในพื้นที่โครงการอ่างเก็บน้ำแม่เงา พบสัตว์  
เลี้ยงลูกด้วยนมทั้งหมด 3 อันดับ 5 วงศ์ 6 สกุล 6 ชนิด นกทั้งหมด 5 อันดับ 9 วงศ์ 9 สกุล 9 ชนิด  
สัตว์เลี้ยงลูกด้วยนม (Mammalia) จากการสำรวจ พบอยู่ในพื้นที่สำรวจ 5 วงศ์ 6 ชนิด ดังนี้

วงศ์หมูป่า (Suidae) พบ 1 ชนิด คือ

หมูป่า (*Sus scrofa*)

วงศ์กวาง (Cervidae) พบ 1 ชนิด คือ

เก้ง (*Muntiacus muntjac*)

กวาง (*Cervus unicolor*)

วงศ์ชะมดอีเห็น (Viverridae) พบ 1 ชนิด คือ

อีเห็น (ไม่สามารถจำแนกชนิดได้)

วงศ์เสือและแมว (Felidae) พบ 1 ชนิด คือ

แมวदार (*Prionailurus bengalensis*)

วงศ์กระรอก (Sciuridae) พบ 1 ชนิด คือ

กระรอก (*Sciuridae sp.*) (ไม่สามารถจำแนกชนิดได้)

จากผลข้อมูลการสำรวจพบว่า บริเวณอ่างเก็บน้ำแม่เงา มีสัตว์เลี้ยงลูกด้วยนมขนาด  
กลาง ได้แก่ หมูป่า เก้ง และสัตว์เลี้ยงลูกด้วยนมขนาดเล็กจำพวกอีเห็นและกระรอก

## การกระจายและการใช้ประโยชน์ของพื้นที่

การวิเคราะห์ความชุกชุม การหาความชุกชุมของสัตว์ป่าโดยการนำความความถี่ในการพบ  
สัตว์เลี้ยงลูกด้วยนมขนาดใหญ่ในทุก ๆ 100 เมตร ของเส้นสำรวจ มาคำนวณหาความชุกชุมของสัตว์  
เลี้ยงลูกด้วยนมขนาดใหญ่ (กัลยานี, 2549; บุซบง, 2553)

## การศึกษาความชุกชุมของชนิดสัตว์ป่า

$$\text{ค่าความชุกชุมของสัตว์เลี้ยงลูกด้วยนม} = \frac{\text{เส้นสำรวจย่อยที่พบสัตว์เลี้ยงลูกด้วยนม}}{\text{จำนวนเส้นสำรวจทั้งหมดที่ทำการสำรวจ}}$$

การศึกษาความชุกชุมของชนิดสัตว์ป่า พบมากที่สุด 2 อันดับแรก คือ

1. วงศ์หมูป่า

หมูป่า ครอบคลุมพื้นที่สำรวจทั้งหมดร้อยละ 15.75 ของพื้นที่สำรวจ ความชุกชุม 0.157

2. วงศ์กวาง

เก้ง ครอบคลุมพื้นที่สำรวจทั้งหมดร้อยละ 3.03 ของพื้นที่สำรวจ ความชุกชุม 0.03

กวาง ครอบคลุมพื้นที่สำรวจทั้งหมดร้อยละ 0.6 ของพื้นที่สำรวจ ความชุกชุม 0.006



### 3. วงศ์ชะมดและอีเห็น

อีเห็น ครอบคลุมพื้นที่สำรวจทั้งหมดร้อยละ 2.42 ของพื้นที่สำรวจ ความชุกชุม 0.024

### 4. วงศ์เสือและแมว (Felidae)

แมวดาว ครอบคลุมพื้นที่สำรวจทั้งหมดร้อยละ 1.81 ของพื้นที่สำรวจ ความชุกชุม 0.018

### 5. วงศ์กระรอก (Sciuridae)

กระรอก ครอบคลุมพื้นที่สำรวจทั้งหมดร้อยละ 1.81 ของพื้นที่สำรวจ ความชุกชุม 0.018

พบว่าสัตว์ป่าแต่ละชนิดที่พบมีการกระจายแตกต่างกันออกไป ซึ่งชนิดของสัตว์ป่าที่พบมากที่สุด ดังนี้  
ตารางที่ 5.20-4 ตารางแสดงจำนวน Segment ที่พบสัตว์ประเภทต่าง ๆ ในเส้นสำรวจ

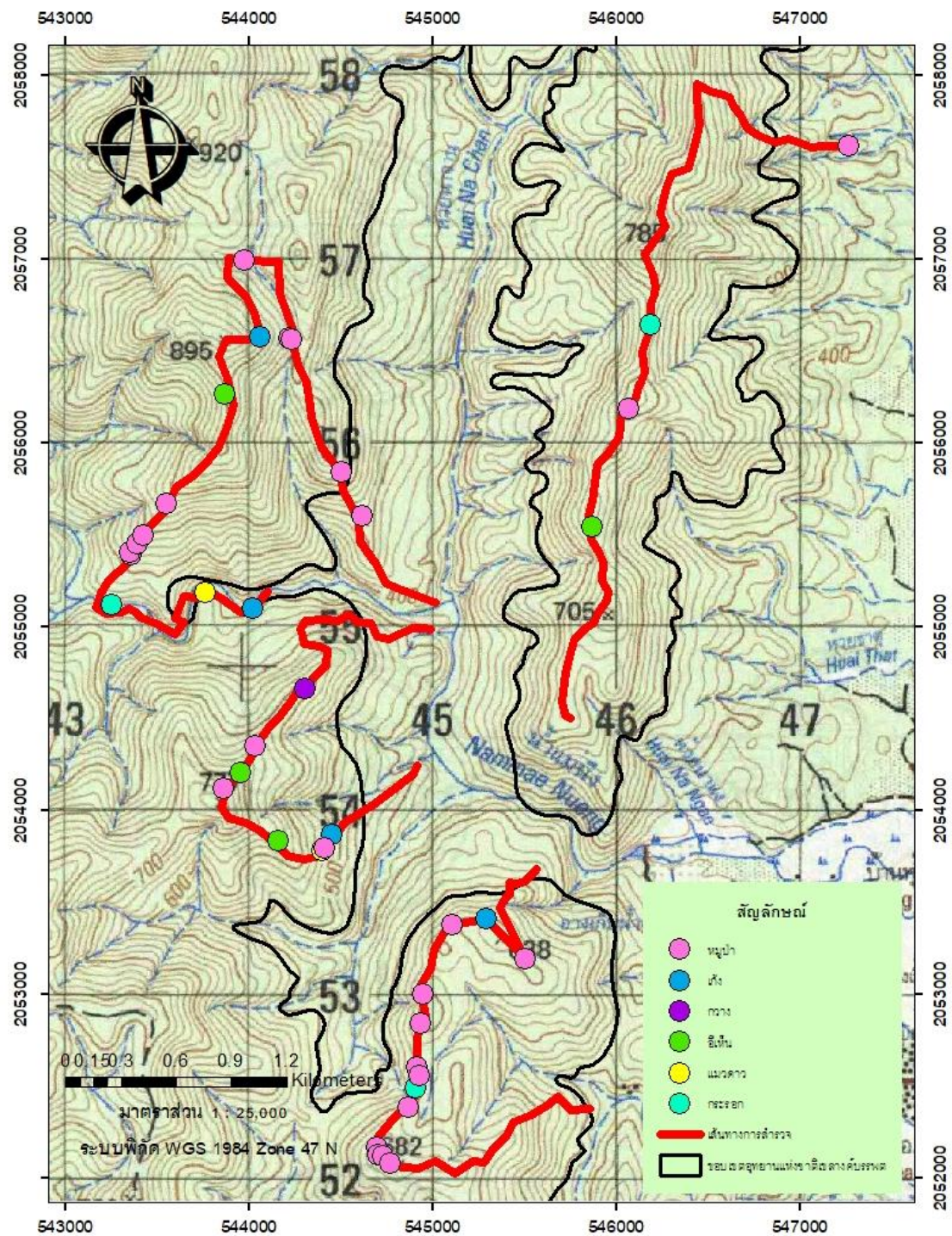
ค่าความชุกชุม			
ชนิดสัตว์ป่า	จำนวน Segment ที่พบ	จำนวน Segment ทั้งหมด	ร้อยละ
หมูป่า	26	165	15.75
แก้ง	5	165	3.03
กวาง	1	165	0.6
อีเห็น	4	165	2.42
แมวดาว	3	165	1.81
กระรอก	3	165	1.81

ตารางที่ 5.20-5 ตารางแสดงจำนวนกริดที่พบเห็นสัตว์ประเภทต่าง ๆ ในเส้นสำรวจ

การพบเห็นสัตว์ป่า			
ชนิดสัตว์ป่า	จำนวนกริดทั้งหมด	จำนวนกริดที่พบร่องรอยสัตว์ป่า	ร้อยละ
หมูป่า	18	11	61.11
แก้ง	18	5	27.78
กวาง	18	1	5.56
อีเห็น	18	4	22.22
แมวดาว	18	3	16.67
กระรอก	18	3	16.67

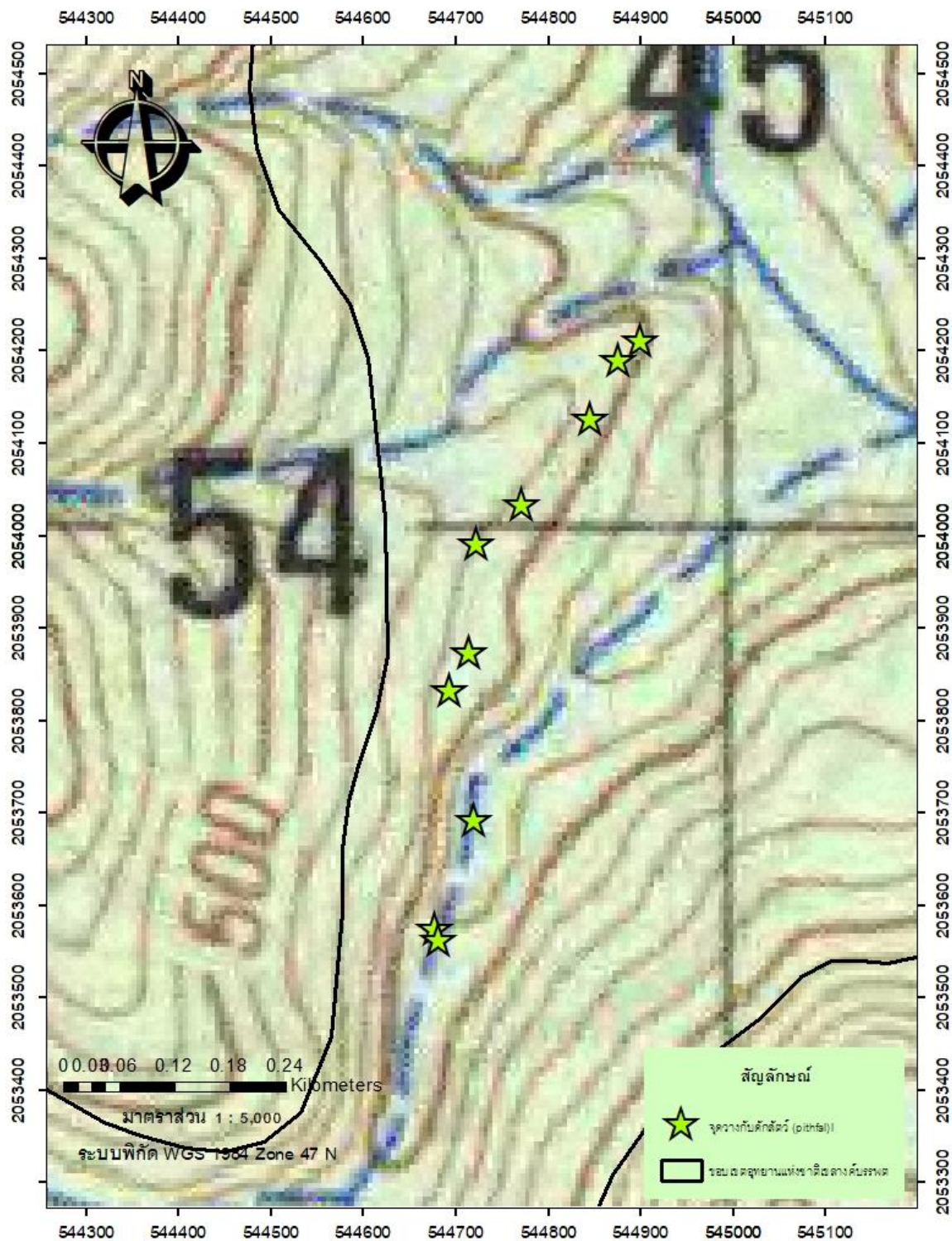
จากการสำรวจพบว่าการกระจายของหมูป่า ร้อยละ 61.11 ของพื้นที่สำรวจ รองลงมาคือ แก้ง และอีเห็น ร้อยละ 27.78 และ 22.22 ตามลำดับ





ภาพที่ 5.20-2 แผนที่แสดงจำนวนกริดที่พบเห็นสัตว์ประเภทต่างๆในเส้นทางสำรวจ





ภาพที่ 5.20-3 แผนที่แสดงจุดวางกับดักสัตว์ (Pitfall)



ตารางที่ 5.20-6 ตารางแสดงชนิดของสัตว์เลี้ยงลูกด้วยนมที่พบในพื้นที่สำรวจ

ลำดับ	ชื่อไทย	อันดับ	วงศ์	สกุล	ชนิด	สถานภาพตามกฎหมาย		
						พรบ.สงวนและคุ้มครองสัตว์ป่า พ.ศ. 2562	CITES	IUCN
1	หมูป่า	Artiodactyla	Suidae	Sus	scrofa	-	-	LC
2	เก้ง	Artiodactyla	Cervidae	Muntiacus	muntjak	✓	-	LC
3	กวาง	Artiodactyla	Cervidae	Cervus	unicolor	✓	-	VU
4	อีเห็น	Carnivora	Viverridae	Paradoxurus	sp.	-	-	LC
5	แมวदार	Carnivora	Felidae	Prionailurus	bengalensis	✓	บัญชี หมายเลข 1	LC
6	กระรอก	Rodentia	Sciuridae	Sciuridae	sp.	-	-	LC

ตารางที่ 5.20-7 ตารางแสดงชนิดนกที่พบในพื้นที่สำรวจ

ลำดับ	ชื่อไทย	อันดับ	วงศ์	สกุล	ชนิด	สถานภาพตามกฎหมาย		
						พรบ.สงวนและคุ้มครองสัตว์ป่า พ.ศ. 2562	CITES	IUCN
1	นกยูง	Galliformes	Prasianidae	Pavo	muticus	✓	บัญชี หมายเลข 2	EN
2	เหยี่ยวผึ้ง	Accipitriformes	Accipitridae	Pernis	ptilorhynchus	✓	บัญชี หมายเลข 2	LC
3	โพระดกธรรมดา	Piciformes	Megalaimidae	Psilopogon	lineatus	✓	-	LC
4	หัวขวานสีตาล	Piciformes	Picidae	Micropternus	brachyurus	✓	-	LC
5	ปีกลายสก็อต	Passeriformes	Corvidae	Garrulus	glandarius	✓	-	LC
6	ขุนทอง	Passeriformes	Sturnidae	Gracula	religiosa	✓	-	LC
7	กระรางหัวหงอก	Passeriformes	Leiothrichidae	Garrulax	leucolophus	✓	-	LC
8	แซงแขวหางปลา	Passeriformes	Dicruridae	Dicrurus	macrocerus	✓	-	LC
9	กระแตน้อยธรรมดา	Coraciiformes	Alcedinidae	Alcedo	atthis	✓	-	LC

จากการศึกษาการสำรวจความหลากหลายและความชุกชุมของสัตว์ป่าบริเวณอ่างเก็บน้ำแม่เนียงฯ เข้าไปถึงบริเวณอุทยานแห่งชาติแจ้ซ้อน จังหวัดลำปาง ในเส้นทางการสำรวจ ได้ทำการเดินระยะทางทั้งหมด 16.5 กิโลเมตร ทั้งหมด 165 Segment พบ 3 สัตว์ป่า ได้แก่ ป่าเบญจพรรณ ป่าเต็งรัง และป่าดิบเขาผสมเต็งรัง สัตว์ป่าที่พบมากที่สุดคือ ป่าเต็งรัง ร้อยละ 56.37 ป่าดิบเขาผสมเต็งรังพบร้อยละ 22.42 และป่าเบญจพรรณพบร้อยละ 21.21 จากการสำรวจสัตว์ป่า 3 วิธีการ ได้แก่ Patch Occupancy กับดักสัตว์(Pitfall) ตาข่ายดักสัตว์ (Mist net) การพบชนิดสัตว์ป่าโดยแยกเป็นประเภท ดังนี้

สัตว์เลี้ยงลูกด้วยนม สัตว์ป่าที่พบมากที่สุด ได้แก่ หมูป่า เนื่องจากพบร่องรอยมากที่สุด ความชุกชุมเท่ากับ 0.157 รองลงมาคือ เก้ง อีเห็น แมวदार กระรอก และกวาง ความชุกชุม 0.03, 0.024, 0.018, 0.018 และ 0.006 ตามลำดับ ซึ่งสัตว์วงศ์ชะมดและอีเห็น และสัตว์วงศ์กระรอกไม่สามารถระบุชนิดได้ว่าเป็นชนิดใด เนื่องจากพบเพียงกองมูล และรอยการแทะกินผลไม้ มีการพบเห็นตัวโดยตรง ขณะเคลื่อนที่ ข้อมูลไม่ชัดเจน จากการสำรวจและวิเคราะห์ตำแหน่งการพบร่องรอยสัตว์เลี้ยงลูกด้วยนม พบว่าบริเวณอ่างเก็บน้ำแม่เนียงฯ มีการใช้ประโยชน์ที่น้อยมาก ไปจนถึงไม่พบเลย เนื่องจากสัตว์ป่ามีพฤติกรรมใช้ประโยชน์ในพื้นที่ที่ไม่ถูกรบกวนจากมนุษย์ สัตว์เลี้ยง หรือมีการหลีกเลี่ยงออกไป อีกทั้งพื้นที่ส่วนใหญ่



มีสภาพเป็นป่าเต็งรัง มีไม้ไผ่และหินปกคลุมจำนวนมาก ประกอบกับพื้นที่ขณะสำรวจมีฝนตกชุก การสำรวจจึงอาจคลาดเคลื่อน เนื่องจากไม่สามารถสังเกตร่องรอยของสัตว์ป่าได้

นก (Bird) พบ 9 วงศ์ 9 ชนิด ดังนี้ วงศ์ไก่ฟ้าและนกกระทา (Phasianidae) พบ 1 ชนิด คือ นกยูง (*Pavo muticus*) วงศ์เหยี่ยวและอินทรี (Accipitridae) พบ 1 ชนิด คือ เหยี่ยวผึ้ง (*Pernis ptilorhynchus*) วงศ์นกกระเต็น (Alcedinidae) พบ 1 ชนิด คือ นกกระเต็นน้อยธรรมดา (*Alcedo atthis*) วงศ์นกโพระดก (Megalaimidae) พบ 1 ชนิด คือ นกโพระดกธรรมดา (*Psilopogon lineatus*) วงศ์นกเอี้ยงและนกเงือก (Sturnidae) พบ 1 ชนิด คือ นกขุนทอง (*Gracula religiosa*) วงศ์นกหัวขวาน (Picidae) พบ 1 ชนิด คือ นกหัวขวานสีตาล (*Micropternus brachyurus*) วงศ์นกกา (Crow family) พบ 1 ชนิด คือ นกปิกลายสก็อต (*Garrulus glandarius*) วงศ์นกกระรางหัวหงอก (Leiothrichidae) พบ 1 ชนิด คือ นกกระรางหัวหงอก (*Garrulax leucolophus*) วงศ์นกแซงแซว (Dicruridae) พบ 1 ชนิด คือ นกแซงแซวหางปลา (*Dicrurus macrocercus*) จากการสำรวจชนิดนก ส่วนใหญ่เป็นการพบเห็นตัวโดยตรง พบซาก (ขนปีก) และเสียงร้อง



ภาพที่ 5.20-4 สภาพพื้นที่ในช่วงเวลาที่สำรวจบริเวณอ่างเก็บน้ำแม่นางนึ่งฯ





ภาพที่ 5.20-5 สภาพพื้นที่ในช่วงเวลาที่สามารถบริเวณพื้นที่



- ปัญหาและอุปสรรค

ในการศึกษาและสำรวจหลากหลายและความชุกชุมของสัตว์ป่าบริเวณอ่างเก็บน้ำแม่เงิ่งฯ การศึกษาในครั้งนี้ เนื่องจากการสำรวจในช่วงฤดูฝน และเป็นปีที่มีปริมาณฝนมากตลอดช่วงระยะเวลา ที่ทำการศึกษา (เดือนพฤษภาคม-กันยายน พ.ศ. 2565) จึงค่อนข้างที่จะพบปัญหาอย่างมากพอสมควร ทั้งในเรื่องของพื้นที่ที่มีฝนตกชุก วิธีการที่เหมาะสมกับพื้นที่ ระยะเวลาที่ไม่เพียงพอต่อการดำเนินการสำรวจ ทำให้ผลการสำรวจมีความคลาดเคลื่อน การสำรวจไม่ครอบคลุมพื้นที่เท่าที่ควร ปัญหาด้านสภาพภูมิอากาศ ที่เป็นผลกระทบต่อการเก็บข้อมูล และเนื่องจากบริเวณอ่างเก็บน้ำแม่เงิ่งฯ มีการเข้าไปใช้ประโยชน์ ของมนุษย์ พบร่องรอยการใช้ประโยชน์ของสัตว์เลี้ยง เช่น วัว สุนัข ในพื้นที่เก็บข้อมูล จึงมีการพบเห็น ร่องรอยการใช้ประโยชน์ของสัตว์ป่าได้น้อย